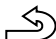


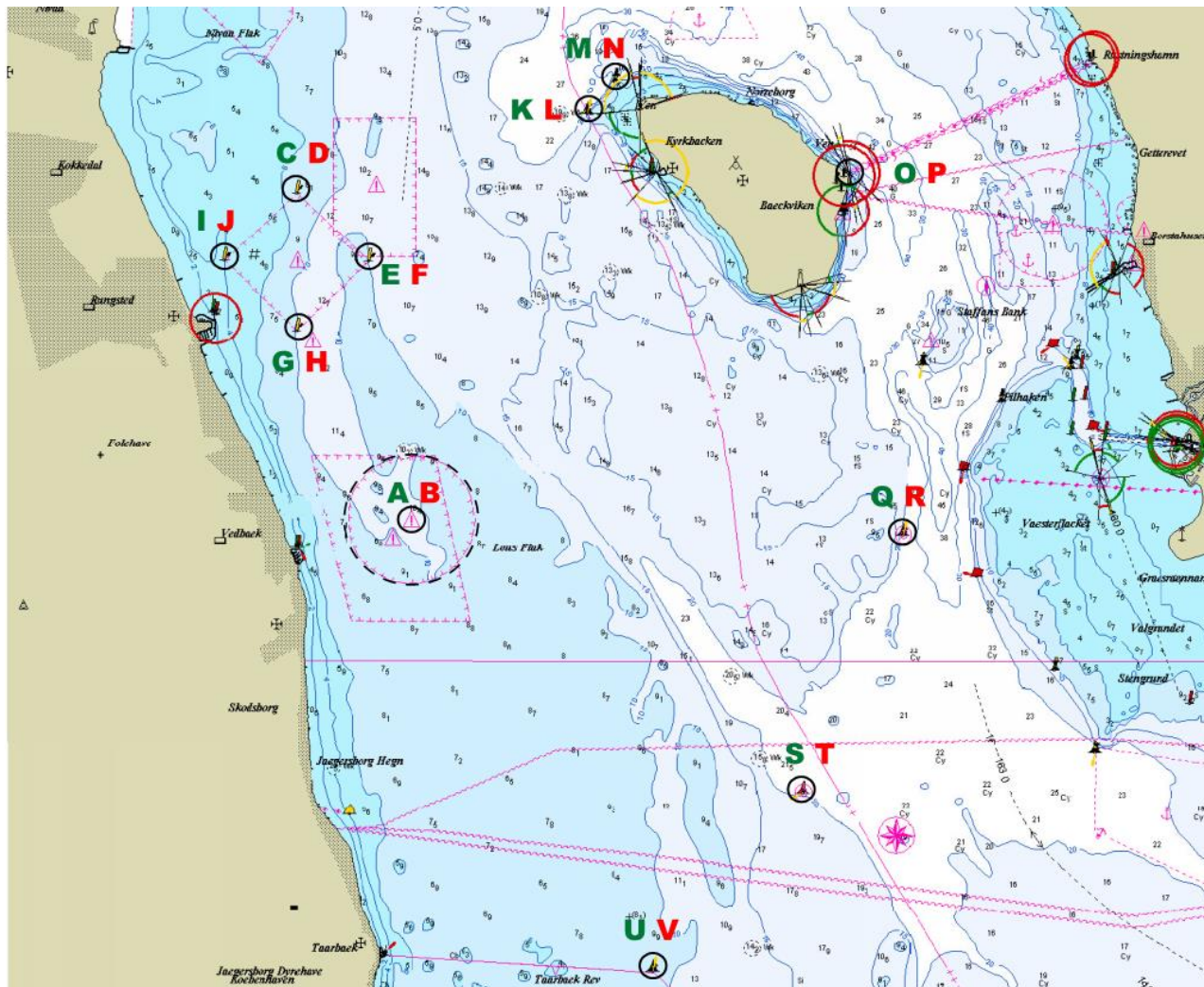


Klubmesterskab 23/9 - 2017 Sejladsbestemmelser

1	<p>Regler</p> <p>Stævnet sejles efter de i Kapsejladsreglerne definerede regler inkl. Skandinavisk Sejler-forbunds og Dansk Sejlunions forskrifter.</p> <p>Reglerne er ændret således:</p> <ul style="list-style-type: none">• Alle skal bære personlig opdriftsmiddel under kapsejlads.• Hvis spilerstart forekommer, må spileren eller genakker først sættes når startlinjen er passeret.• Nationalflag sættes straks af en båd, der vælger at udgå. <p>Stævnet er åbent for følgende både: Kølbåde med gyldigt DH certifikat Skipper skal være medlem af Vedbæk Sejlklub.</p>
2	<p>Kommunikation</p> <p>Meddelelser og ændringer i sejladsbestemmelserne vil blive givet på skippermødet i Klubhuset kl. 8:50.</p> <p>Signaler på land vil blive hejst på signalmasten. Hvis svarstanderen vises på land, udsættes starten minimum 60 minutter. Når svarstanderen tages ned på land fortsættes udsættelsessignaleringen fra dommerbåden som beskrevet i kapsejladsreglerne.</p>
3	<p>Tidsplan</p> <p>Morgenmad i Klubhuset: 8:00-9:00 Skippermøde i Klubhuset: 8:50-9:00</p> <p>kl. 09:55 - Varselssignalet for første sejlads (op-ned sejlads på VS faste bane)</p> <p>kl. 11:55 - Varselssignalet for anden sejlads (distancesejlads) gives her, eller snarest muligt herefter. Der tages både i mål indtil kl.16:30 (seneste sluttidspunkt). Starttidspunktet for anden sejlads kan blive udsat, hvis ikke alle både fra første sejlads er kommet i mål senest kl. 11.45. Meddelelse herom gives af dommerbåden, se afsnit 5</p> <p>Kl. 17:00 Præmieuddeling, lodtrækning om næste års arrangør og moleøl.</p>
4	<p>Banerne og mærkerne for første sejlads</p> <p>Der startes 0,7 sømil fra Vedbæk Sejlklubs faste mærke mellem dommerbåd og udlagt mærke; angivet af dommerbådens position. Startlinjen er mellem den udlagte bøjse og mast på dommerbåd.</p> <p>Der er samlet start. (Klasseflag A). Startprocedure som beskrevet i regel 26. (5-4-1-start). Der sejles på Vedbæk sejlklubs faste aftenmatch bane.</p> <p>Alle mærker skal holdes om bagbord og signaleres ikke </p> <p>Sejladsen er en op-ned bane. Topmærket er Vedbæk sejlklubs faste mærke. Bundmærket er det udlagte mærke ved dommerbåden. Dommerbåden signalerer med en talstander antal omsejlinger af banen. Banen omsejles således ved visning af talstander 3: Start → Top → Bund → top → bund → top → bund (målgang, startlinjen passerer i modsat retning).</p> <p>I tilfælde af svag vind kan banen afkortes med visning af signalflag S. (Regel 32.2)</p>

5	<p>Banerne og mærkerne for anden sejlads</p> <p>Sejladsen er en distancebane. Banekortet angiver de mærker, der kan indgå. Banen oplyses ved skippermødet i Klubhuset.</p> <p>Mærkerne passeres som angivet i banekort for Klubmesterskab.</p> <p>I tilfælde af at et mærke mod forventning skulle mangle sejles til GPS positionen inden man fortsætter sejladsen.</p> <p>Distancesejladsen er med start efter omvendt handicap, dvs. første båd i mål er vinder. Starttidspunkt for hver enkel båd udleveres ved skippermødet. Varslingssignalet for første båd gives 11:55, således at start foretages 12:00</p> <p>Fra kl. 11:45 viser dommerbåden størrelsen af en eventuel tidsmæssig forskydning af alle bådenes starttidspunkter.</p> <p>Tidsforskydningen vises på en hvid plade i hele minutter. "0" vises hvis der sejles efter planen uden indregning af en tidsforskydning.</p> <p>Der startes 0,7 sømil fra Vedbæk Sejlklubs faste mærke mellem dommerbåd og udlagt mærke; angivet af dommerbådens position. Startlinjen er mellem den udlagte bøje og mast på dommerbåd.</p> <p>Mållinjen er på samme position som starten mellem udlagt bøje og mast på dommerbåd.</p>
6	<p>Pointgivning</p> <p>Der anvendes DH TAUD i første sejlads og DH TACI i anden sejlads, vindstyrken signaleres fra dommerskibet. Pointberegningen foretages efter lavpointsystemet i begge sejlads. Hver sejlads tæller 50% ved den samlede pointberegningen. Ved pointlighed mellem to deltagere, er det bedste placeringen i distancesejladsen der afgør den endelige placering.</p>
7	<p>Protester</p> <p>Hvis der observeres protestflag fra dommerskibet vil der blive sammenkaldt en protestjury. Frist for indlevering af protestschema er 30 minutter efter dommerskibet er kommet i havn efter sidste sejlads. Protestschemaer kan udleveres fra dommerskib.</p>
8	<p>Præmier</p> <p>Båd med færrest point er klubmester, og får klubmesterskabspokalen til lån indtil næste klubmesterskab afholdes.</p>
9	<p>Ansvarsfraskrivning</p> <p>Deltagerne deltager i stævnet fuldstændig på deres egen risiko. (Se regel 4) Den arrangerende myndighed påtager sig ikke noget ansvar for materielskade, personskade eller dødsfald, der opstår som følge af eller før, under eller efter stævnet.</p>
10	<p>Forsikring</p> <p>Hver deltagende båd skal være omfattet af en gyldig tredjeparts ansvarsforsikring. Dette anses for bekræftet ved bådens tilmelding.</p>
11	<p>Yderligere information</p> <p>Stævneleder og dommer: Jan R Rasmussen Telefon: 28 22 04 29 e-mail: granstuevej@email.dk</p>

Banekort for Klubmesterskab



Signal flag	Mærkets forlangte side	Beskrivelse af mærket eller mærkerne	Mærkets eller mærkernes omtrentlige position
A	Styrbord	Vedbæk faste kapsejladsbøje	Centrum af Vedbæk kapsejlads område
B	Bagbord	(Gul)	55°51,30'N, 12°36,3'Ø
C	Styrbord	KDY mærke "A"	kapsejladsbane Nord
D	Bagbord	Gul flagbøje	55°54,4'N, 12°34,4'Ø
E	Styrbord	KDY mærke "B"	kapsejladsbane Øst
F	Bagbord	Gul flagbøje	55°53,8'N, 12°35,6'Ø
G	Styrbord	KDY mærke "C"	kapsejladsbane Syd
H	Bagbord	Gul flagbøje	55°53,2'N, 12°34,4'Ø
I	Styrbord	KDY mærke "D"	kapsejladsbane Vest
J	Bagbord	Gul flagbøje	55°53,8'N, 12°33,2'Ø
K	Styrbord	Ven NW	0.5 sm NV for Ven
L	Bagbord	Lystønde YBY Q(9)15s	55°55,2'N, 12°39,2'Ø
M	Styrbord	Hven N	Hvens nordspids
N	Bagbord	Stangbøje	55°55,4'N, 12°39,6'Ø
O	Styrbord	Haken fyr	Nord for Bäckviken
P	Bagbord	Hven østligste punkt	55°54,5'N, 12°43,6'Ø
Q	Styrbord	Kompas mærke Ø	2 sm SSØ for Hven
R	Bagbord	Lystønde Q(3) 10s	55°51,2'N, 12°44,4'Ø
S	Styrbord	Lous flak	4.2 sm ØNØ for Tårnbæk
T	Bagbord	Lystønde RW LFI.10s	55°48,8'N, 12°42,8'Ø
U	Styrbord	Tårnbæk rev	2.5 sm Ø for Tårnbæk
V	Bagbord	Lystønde BYB Q(3)10s	55°47,1'N, 12°40,3'Ø